

”Chanserna att det blir bra är mycket större när man samverkar så här över gränserna, som i det här samarbetet med Funktionsprogrammet. Att samla byggfolk, pedagoger, arkitekter etc är ju helt fantastiskt. Förut, gjorde var och en sitt, men att vi jobbar mer så här tycker jag är otroligt spännande och värdefullt.”

Margareta Rönngren ordf 2007 i För- och grundskolenämnden

”Rum som byggs för små barn ger dem en livsfär där de ska mogna och utvecklas. Vuxna har ett stort ansvar för vad de delar med sig av sin syn på omvärlden med dessa rum.”

Gunilla Lundahl, (1995) Hus och rum för små barn, Stiftelsen Arken, (sid 29)



Varför ett funktionsprogram?

Bakgrund

Umeå kommun står inför en stor utmaning att under de närmaste tre åren bygga ut barnomsorgen med 50 nya förskoleavdelningar från ca 330 i nuläget till ca 380. Volymökningen kräver 20 avdelningar, och beslutet att minska barngruppernas storlek 30 avdelningar. Behovet av en utbyggnad beror både på inflyttningen till kommunen och att det föds fler barn idag, men är även en konsekvens av ett politiskt beslut att i genomsnitt minska antalet barn på varje avdelning till 15 barn. En utbyggnad kommer att ske dels i form av ombyggnation av befintliga lokaler men även nybyggnation.

Umeå kommun har hämtat inspiration till funktionsprogrammet från Trondheim en stad som liksom Umeå har behov av snabb och stor utbyggnad av förskolor. Under en studieresa i april 2007 besöktes flera nyproducerade förskolor i Trondheim. Ansvariga i Trondheims kommun beskrev det arbete och den process man där genomfört för att nå fram till ett funktionsprogram.

Övergripande samarbete

Utarbetandet av funktionsprogrammet har skett i ett övergripande samarbete mellan För- och grundskolan, Samhällsbyggnadskontoret Miljö- och hälsoskydd och Samhällsbyggnadskontoret Fastighet.

För- och grundskolan har uppmärksammat att det inför uppförandet av en ny förskola, eller vid ombyggnation, finns behov av att i ett samlat dokument beskriva vad som avses med ändamålsenliga lokaler och utemiljö.

Miljö- och hälsoskyddsnämnden har tillsynsansvar enligt Miljöbalken över för- och grundskolor i kommunen. Man har vid tidigare tillsyn av förskolor uppmärksammat att brister förekommer och ser därför ett behov av tydligare riktlinjer. Förskolorna ska utformas så att en god inne- och utemiljö skapas samt att ett gott smittskydd möjliggörs. För att underlätta planeringen inför uppförande eller ombyggnation av förskolor är det viktigt att tydliggöra de krav som ställs ur hälso- och miljösynpunkt.

Samhällsbyggnadskontoret Fastighet är kommunens fastighetsägarrepresentant. I uppdraget ingår att tillhandahålla ändamålsenliga och kostnadseffektiva lokaler som tillgodoser förvaltningarnas behov av nya, alternativt ombyggda lokaler. Ambitionen är att skapa lokaler som stödjer verksamheten i en smidig och snabb byggprocess, vilket förutsätter att verksamhetens funktionskrav är kända. När förskolor ska produceras är Funktionsprogrammet ett komplement till Samhällsbyggnadskontoret Fastighets projekteringsanvisningar.

Målsättning

Miljön i förskolan ska vara både funktionell och säker. Hur en förskola utformas har en stor inverkan på de aktiviteter och den verksamhet som sker och genomförs. Miljön påverkar alla som dagligen vistas där, både personal, barn och föräldrar. Det handlar om människors sätt att vara, lära, mötas, kommunicera, röra sig, leka m.m. Förskolans miljö kan öppna oändliga möjligheter.

Funktionsprogrammet ska fungera som ett styrdokument och ett underlag för kommunikation mellan dom som berörs vid beställning, planering, utformning, upphandling och uppförande av lokaler ämnade för förskolans verksamhet. Det ska kunna läsas av alla som är intresserade och underlätta förståelsen av förskolans funktioner.

Funktionsprogrammet ska kommunicera värden, funktioner och målsättning med verksamhet som bedrivs på förskolan. Funktionsprogrammet ska ge möjlighet att forma förskolan på olika sätt inom en yttre ram.

Funktionsprogrammet kan också fungera som diskussionsunderlag inom förskolan för den interna utvecklingen.

Illustrationer i form av ritningsexempel är valda för att visa på olika sätt att utforma och lösa funktioner. Dessa exempel är medvetet olika och visar för- och nackdelar med olika lösningar. Exempelen ska kunna fungera som ett diskussionsunderlag och visa på möjligheter, begränsningar och konsekvenser.

Underlag till funktionsprogrammet

Underlaget till texten i funktionsprogrammet är hämtat från:

- Samarbetet med Designhögskolan i workshopserien
- Funktionsprogrammets styr- och referensgruppsmöten
- Projektet ”Buller i förskolan”
- Miljö- och hälsoskydd. ”Tillsyn av förskolor 2004”.
- Barns delaktighet i det fysiska rummet, OMEP projektet

Funktionsprogrammet revideras och kompletteras allt eftersom med ytterligare material från pågående projekt som t.ex. Bullerprojektet.

Workshopserien

Vårterminen 2007 genomfördes en workshopserie av Designhögskolan, Umeå Universitet på uppdrag av För- och grundskoleförvaltningen i Umeå Kommun. Här deltog politiker, representanter från För- och grundskoleförvaltningen, Samhällsbyggnadskontoret, Lärarförbundet, Föräldraföreningen, arkitekter, studenter från Designhögskolan samt verksamma pedagoger som utforskade och dokumenterade sin miljö och verksamhet. Materialet sammanställdes i en rapport ”Workshopserie vt. 07”.

Workshopserien genomfördes som ett led i arbetet med utvecklingen av ett funktionsprogram för förskolan i Umeå Kommun. Huvudmålsättningen var att identifiera värden och funktioner som ska präglade verksamhet och miljö i de förskolor som kommer att planeras i Umeå.

Barns delaktighet i det fysiska rummet

Under två år har projektet ”Barns delaktighet i det fysiska rummet” initierat av OMEP (Organisation Mondiale pour l'Éducation Pré-scolaire), i samarbete med Umeå Kommun och i huvudsak finansierat av Arvsfonden, fokuserat på förskolans utemiljö och barns delaktighet i förskolan.

Tre av kommunens förskolor har observerat, dokumenterat, reflekterat och samlat information om barnen på förskolan, hur de använder utemiljön, vad de gör ute och vad dessa barn önskar, saknar och behöver. Med ett stort underlag av dokumentationer, dryg 515 kompletta, har projektet kommit fram till hur förskolans utemiljö bör vara utformad – estetiskt och innehållsmässigt – allt utifrån barnen.

I samklang med detta så har kunskap inhämtats från tidigare forskning och tidigare gjorda undersökningar. Här finns också med nämnds- och fullmäktigemålet ”Alla har rätt uppleva en attraktiv arbetsplats med en miljö som främjar hälsa, lärande och utveckling” likväl som det prioriterade målet att ”Barns och ungdomars inflytande väsentligt ökas”.



Då och nu

Historik

Under hela förskolans utveckling, allt sedan Kindergartenrörelsens framväxt i slutet av 1800-talet och framåt, har relationen till familjen och hemmet betonats starkt, men på olika sätt och med olika avsikt under olika perioder. Det har också funnits en stark koppling till synen på kvinnans roll i samhället.

Den första barnkrubban öppnades på Kungsholmen i Stockholm under 1850-talet, syftet var att fattiga familjer skulle ges möjlighet att försörja sig själva.

Den första verksamheten med barn med en tydlig pedagogisk tanke, barntädgårdar, startades under 1890-talet av Anna Ek-lund som inspirerats av den tyska pedagogen Friedrich Fröbels tankar om folkbildning och barnens utvecklingsmöjligheter. Verksamheten riktade sig från början till medelklassen, men kom med systrarna Ellen och Maria Mobergs verksamhet att omfatta även arbetarnas barn. Ellen Moberg var en av de drivande krafterna bakom ett ökat samhällsengagemang inom barnomsorgen.

Från mitten av 1930-talet kunde man för första gången tala om förskolan i termer av ett enhetligt system. Alva Myrdals tanke om att "Storbarnkammaren" skulle vara tillgänglig för alla barn lade grunden för en enhetlig svensk förskola vilket innebar att man skulle frångå det uppdelade systemet med den socialt motiverade barnkrubban och den pedagogiskt motiverade barntädgården. Alva Myrdal ställde grundläggande krav på miljön, barnen skulle få möjlighet att komma i kontakt med det fyra elementen jord, luft, eld och vatten.

Den stora utbyggnad av förskolan som skedde under 60- och framför allt 70-talet hängde samman med den starka ekonomiska tillväxten och behovet av att frigöra kvinnlig arbetskraft till produktionen. Utbyggnaden av barnomsorgen gjordes inte på barnpolitiska grunder utan var alltså främst motiverad av arbetsmarknadspolitiska överväganden, för att lösa ett tillsynsproblem.

Med 1968 års Barnstugeutredning (SOU 1972:26 och 27) fick förskola och daghem efter dryga 30 års debatt en gemensam benämning i begreppet "förskola". Utredningen markerade också att verksamheten var pedagogisk och att all personal var pedagogisk personal.

1997 publicerades SOU 1997:157 "Att erövra omvärlden". Detta var det förslag till läroplan som året efter, 1998, resulterade i Sveriges första "Läroplan för förskolan Lpfö 98".



Synen på barn och barns lärande

Traditionellt sett är synen på barn sprungen ur en utvecklingspsykologisk grund. Barnets mognad kunde mätas enligt stegvis utveckling. En utveckling som var lika för alla barn, men i olika grad och takt. Man observerade barnets utveckling vad det gällde fin- och grovmotorik, social kompetens och språkutveckling. Dessa observationer låg sedan till grund för vilka åtgärder man skulle vidta så att barnen utvecklades "rätt".

Förskolans läroplan erbjuder ett annat tänkande idag, en barnsyn som vilar på en pedagogisk didaktisk grund. Här ser man barn som olika, unika individer som är aktiva medskapare av sin egen kunskap. Denna syn på barn och barns lärande bygger på en respekt för barnet som ett resursrikt, kompetent och nyfiskt barn, ett barn med egen kraft och lust att lära.

Pedagogen har fått en förändrad lärarroll. I pedagogiskt arbete innebär detta att barnen själva och tillsammans med andra måste ges möjlighet att i ett utforskande och problemlösande arbete skapa mening och sammanhang. Denna hållning förutsätter att pedagogen är en reflekterande praktiker som utmanar och ger bränsle till utforskandet där barnet är vägvisaren som visar på sitt intresse.

Våra föreställningar om barn behöver utmanas och omprövas. Tidigare har den vuxnes knä och famn varit i fokus framför allt när de gäller de mindre barnen och vi har trots att barnen skapar sin trygghet där men idag vet vi tack vare forskning att små barn skapar sin egen trygghet och sitt lärande genom att framförallt göra och i relation med andra barn.

Förskolan i Umeå

För- och grundskolans mål och riktlinjer

Övergripande mål, utdrag ur Verksamhetsplan för För- och grundskolenämnd/ förvaltning 2009-2011:

(Kf) beslut fattade av Kommunfullmäktige

En skola för alla där barn- och ungdomars rätt...

att känna sig trygg (Kf), respekterade, sedda och hörda bekräftas, vilket innebär att:

- barn- och ungdomar i förtroendefulla relationer erövrar kunskaper om demokrati, utvecklas och lär
- det råder nolltolerans mot all diskriminering och annan kränkande behandling (Kf)
- alla förskolor och skolor arbetar efter en väl förankrad lika behandlingsplan (Kf)

till stimulerande och kreativa lärandemiljöer tillgodoses vilket innebär att:

- barn och ungdomar har inflytande över sin arbetsmiljö, och sitt lärande och upplever en positiv arbetsmiljö (Kf)
- arbetssätt och arbetsformer anpassas och varierar utifrån det kompetenta barnets/ elevens intressen, behov och förutsättningar
- olikheter ses som en tillgång och möjlighet
- barn och ungdomar upplever arbetsro (Kf)

till lärande och kunskap uppfylls, vilket innebär att:

- alla barn och ungdomar har rätt att få tillgång till ett rikt och fungerande språk samt estetiska uttrycksformer. Barnens och elevernas kommunikativa utveckling är för- och grundskolans viktigaste uppdrag
- barn och ungdomar utvecklar ett resonerande angreppssätt, förmåga att lösa problem med matematiska verktyg samt att dra slutsatser rörande övergripande naturvetenskapliga frågor
- förskolan och skolan utvecklar en medvetenhet om hälsa och hållbar utveckling som förutsättningar för lärande
- andelen elever i årskurs 3 som kan läsa ska öka med målet att uppnå 100 procent (Kf)
- andelen elever med godkänt i alla ämnen i årskurs 9 ska öka med målet att uppnå 100 procent (Kf)
- varje elev ska ha en framåtsyftande individuell utvecklingsplan där också föräldrars engagemang och kunskaper tas tillvara
- IT-kunskaper och färdigheter är ett nödvändigt verktyg för lärande. Alla barn och ungdomar ska ges goda möjligheter att använda och utveckla sina färdigheter i ITK



Ökad attraktivitet genom ett förstärkt kvalitetsarbete vilket innebär att:

- kommunens förskolor och skolor skall upplevas som likvärdiga och attraktiva
- alla har rätt att uppleva en attraktiv arbetsplats med en miljö som främjar hälsa, lärande och utveckling
- alla skolor och förskolor ska ha anmält sig till utmärkelsen ”En skola för hållbar utveckling” senast år 2010
- interna och extern samverkan ska utvecklas i syfte att förbättra måluppfyllelsen

För- och grundskolenämnden antog 2005 riktlinjer för lokalplanering och fysisk miljö för skolan. Utdrag ur dessa:

När det gäller arbetssättet

- Stödja en lärandeinriktning i ett perspektiv på 1-16 år
- Vara ett stöd för att förverkliga ”en skola för alla”
- Stödja kreativa lärandemiljöer och erbjuda miljöer för olika inlärningsstilar
- Se utemiljön som en viktig lärandemiljö

Som arbetsplats

- Vara en ”modern” arbetsplats och ta till vara goda erfarenheter från övriga arbetsliv
- Ha en bra arbetsmiljö för personal och barn/elever
- Vara en del i att stärka en socialt hållbar utveckling
- På alla sätt vara anpassad för barn/elever/vuxna med funktionshinder

Allmänt

- Planeras för en skola för framtiden
- Stärka en hållbar utveckling avseende miljö

Hållbar utveckling

Förskolan har genom läroplan ett uppdrag att bidra till hållbar utveckling.

I begreppet hållbar utveckling ingår och samverkar ekologiska, ekonomiska, och sociala frågeställningar. Begreppet kännetecknas av ett demokratiskt arbetssätt där processen sätts i centrum.

Att känna ansvar och medverka till resurshushållning i planering och byggande av en förskola, samt att påverka hushållandet av naturresurser i form av energi (värme och el) och vatten när förskolan tagits i bruk är en central del av begreppet hållbar utveckling.

Läroplan för förskolan, Lpfö 98 säger, ”Förskolan skall lägga stor vikt vid miljö- och naturvårdsfrågor. Ett ekologiskt förhållningssätt och en positiv framtidstro ska präglade förskolans verksamhet. Förskolan ska medverka till att barnet tillägnar sig ett varsamt förhållningssätt till natur och miljö och förstår sin delaktighet i naturens kretslopp. Verksamheten skall hjälpa barnen att förstå hur vardagsliv och arbete kan utformas så att det bidrar till en bättre miljö både i nutid och i framtid.”

Förskolan skall sträva efter att varje barn:

- utvecklar sin förmåga att uttrycka sina tankar och åsikter och därmed få möjlighet att påverka sin situation
- utvecklar sin förmåga att ta ansvar för sina egna handlingar och för skolans miljö
- utvecklar sin förmåga att förstå och att handla efter demokratiska principer genom att få delta i olika former av samarbete och beslutsfattande. (Lpfö 98)

Umeå kommun undertecknade i augusti 2007 Aalborgåtagandena. Därmed tar kommunen ett helhetsgrepp på arbetet med en hållbar utveckling. Aalborgarbetet samlar och strukturerar kommunens pågående arbete med hållbar utveckling och redan beslutade mål och program, exempelvis lokala miljö- och folkhälsomål. När det gäller miljömålsarbetet är energihushåll-

Frågeställningar

- Hur bygger vi trygga och stimulerande miljöer för förskolan?
- Hur bygger vi kreativa miljöer och miljöer för olika sätt att lära?
- Hur ser förskolan som en modern arbetsplats ut?
- Hur utformas utemiljön för att leva upp till en stimulerande lärandemiljö?
- Hur bygger vi framtidens förskolor för hållbar utveckling?



Solstrålarna är innehållet, frågor som skall lyftas fram till diskussion och handling. Ju fler strålar solen till sist kommer att bestå av desto mer sammansatt blir kunskapen. <http://www.skolverket.se> - Vad är lärande för hållbar utveckling? 2008 08 08



ning ett av kommunens tre profilområden. De två andra är en attraktiv boende miljö och Umeås goda dricksvatten.

Exempel på mål som direkt berör förskoleverksamheten är:

- Vid all nybebyggelse av bostäder och lokaler ska elanläggningarna utföras med 5-ledarsystem och senast år 2012 installeras 5-ledarsystem vid större ombyggnationer av skolor och förskolor.
- Senast år 2012 ska inga gifter förekomma som påverkar miljön eller hälsan för barn på skolor, förskolor, lekplatser och idrottsytor
- År 2012 ska förbrukningen av elenergi per invånare exklusive tillverkningsindustrin ha minskat med 12 % jämfört med år 2001.
- Senast år 2012 ska det erbjudas minst 50 % ekologiska livsmedel i kommunens skolor, förskolor, handikapp- och äldreomsorg.

Arkitektur och miljö

Lokaler och miljö enligt läroplan

Lokalerna ska vara ändamålsenliga säger skollagen. Det betyder att storlek, utformning, utemiljö och material ska stödja förskolans uppdrag som pedagogisk verksamhet.

” De behov och intressen som barnen själva på olika sätt ger uttryck för bör ligga till grund för utformningen av miljön och planeringen av den pedagogiska verksamheten.” Lpfö 1998.

Både inomhus- och utomhusmiljö ska vara utformade så att de stödjer det pedagogiska arbetet och att en varierad verksamhet anpassad till de barn som deltar kan bedrivas. Överblickbarhet i miljön är viktig

Skolverkets allmänna råd 2005, Kvalitet i förskolan, säger att lokalerna ska:

- ge möjlighet till varierad verksamhet
- möjliggöra ett arbetssätt som bygger på lek och temaarbete
- vara utformad för aktiviteter i både små och stora grupper för både lugna och livliga aktiviteter
- vara anpassade till barns behov av en god daglig omsorg

Inbyggda budskap - den pedagogiska miljön

” Den pedagogiska miljön kan ses som en aktiv part i pedagogiskt arbete. Miljön i förskola och skola bär på traditioner och föreställningar om vad pedagogik är och bör vara. Den sänder också ut budskap om vad som förväntas ske i den pedagogiska verksamheten och vilka barn som ska finnas där och vad de ska göra.” (Dahlberg, G & Göthson, H.(1996). En miljö för det rika barnet. Modern barndom, nr 3.)

Rum talar ordlöst om för sin brukare hur de kan användas. Erfarenheter och levnadsår är faktorer som påverkar vår syn på användandet. Många av dagens förskolemiljöer signalerar att verksamheten liknar hemmets. Exempelvis har varje avdelning sitt eget kök. Detta har sina utgångspunkter i funktion och organisation, men påverkar också vår syn på var avdelningens centrum finns. Genom att förändra rummet förändras även signalerna om vilket slags verksamhet som kan ske. Vilka är de budskap som vår förskolemiljö ska förmedla?

Ett uppdukat material inbjuder till utforskande, instängt i skåp syns inte möjligheten. I hemmet säger traditionen att vi plockar fram och städar undan medan traditionen i verkstaden/ateljén säger sorterad ordning och möjligheter. I ett allrum som vid lunch blir matrum kan det vara svårt att låta leken eller utforskandet att stå kvar för att kunna fortsättas på senare.

Förskolan och pedagogerna går från att erbjuda en hemlik miljö till att idag bjuda in till en miljö för utforskande lek, lärande och delaktighet.



Arkitektur för alla

Vari ligger skillnaden i att vara 90 cm lång och 170 cm lång, eller skillnaden mellan att krypa, gå själv eller behöva hjälpmedel, när det kommer till upplevelsen av de rum vi vistas i? Hur påverkar vår kulturella bakgrund och våra levnadsår oss i vår omedvetna tolkning av rummen? Arkitekturen är till för alla och det är av vikt att hänsyn tas till allas behov av goda rum i vår vardag, och av trygga och positiva minnen. Vi bär alla med oss minnen av rum från barndomen, och med dessa rum en mångfald av sinnesintryck och känslor. Det tränga och det fria, det lilla och det stora, det ljusa och det mörka, det mjuka och det hårda. Rummets ljus, ljud och doft, och de människor som hör rummet till.

Arkitektur som är genomtänkt och uttryckt blir oftast bra, även om det kan finnas åsikter och meningar om arkitekturen. Det otänkta och kortsiktiga för ofta med sig en känsla av tillfällighet och en avsaknad av omsorg.

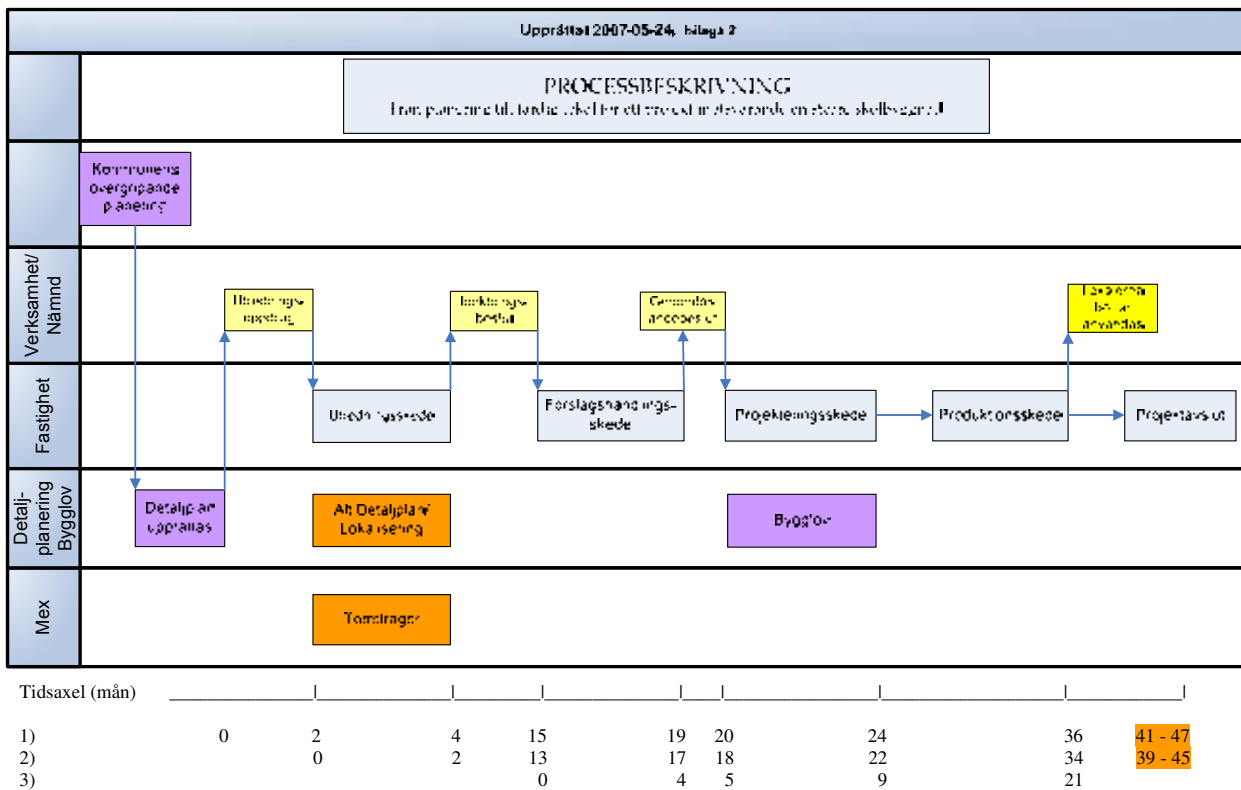
Arkitektens jobb är att väva ihop alla de förutsättningar och idéer som finns i det specifika projektet. Att följa lagar, följa detaljplanen, hålla sig inom ekonomiska ramar, beakta verksamhetens specifika krav, förhålla sig till platsen, till ljus, proportioner, teknik, hållbarhet och materialitet ur såväl funktionella som estetiska perspektiv.

I god arkitektur finns en strävan efter en omsorg som innefattar detaljer såväl som helhet oavsett stil. Detaljer kan till exempel vara mötet mellan vägg och golv, ett hårt material mot ett mjukt, ett material vars specifika egenskaper lyfts fram, en spännande utklädningshörna eller en intressant utblick.

Frågeställningar

- Vilka budskap ska förskolans miljö förmedla?
- Arkitekturen i förskolan som en del i en god rumsupplevelsen för alla?

Att bygga en förskola / process



Processen att bygga en förskola, tar ca 2-3 år från det att verksamheten börjar arbeta med att beskriva de behov som ska tillgodoses till det att den nya byggnaden kan tas i drift. Saknas tomt och/eller krävs en detaljplaneändring tar det 3 år eller längre. För att processen ska fungera smidigt är det därför viktigt att den verksamhet som ska nyttja lokalen redan från början har en tydlig bild av vilka behov byggnaden ska tillgodoses. Vidare är det viktigt att i den strategiska lokalresursplaneringen skapa goda förutsättningar genom att samverka med den fysiska planeringen. Den fysiska planeringen bör göras så att det finns en beredskap i form av reserverad mark och framtagna detaljplaner för att tillgodose behovet av lokaler för kommunal service.

Utredningsuppdrag: Här görs en första behovsbeskrivning. Hur väl behovsbeskrivningen är utförd har stor betydelse för det fortsatta arbetet.

Utredningskede: Ett enkelt lokalprogram med skisser tas fram. Här görs även en första kostnads- och hyresuppskattning. Detta skede tar ca 2 mån.

Upprättande eller reviderande av detaljplan. Om detaljplan inte är upprättad tillkommer en handläggningstid på ca 11 månader.

Tomtfrågor: Om tomt inte är utsedd tillkommer tid för att ta fram förslag och eventuellt även köpa in tomt.

Framtagande av investeringsplan och beslut om finansiering Detta tar ca 10-12 mån.

Förslagshandlingskede Förslagshandlingar tas fram tillsammans med kostnadsberäkningar och hyreskalkyler vilket tar ca 2-5 månader.

Projekteringskede Upphandling av konsulter, projektering och framtagande av förfrågningsunderlag för upphandling av entreprenör vilket tar 2-6 månader.

Produktionsskede Upphandling av entreprenörer och utförande vilket tar 6-18 månader.

Att komma ihåg - myndighetskontakter:

Verksamheten anmäler till:

- **Tillstånd att bedriva förskola:** För- och grundskole nämnden
- **Livsmedeltillstånd:** Miljö- och hälsoskyddsnämnden
- **Anmälan av förskoleverksamhet:** Miljö- och hälsoskydds nämnden (gäller för ny och utökad verksamhet samt vid ägarbyte och görs senast 6 veckor innan verksamheten på börjas)

Fastighetsägaren anmäler till:

- **Bygglov/Bygganmälan:** Byggnadsnämnden
- **Förhandsanmälan:** Arbetsmiljöverket
- **Servisanmälan:** Umeva, Umeå Energi
- **Enskilt avlopp:** Miljö- och hälsoskyddsnämnden

Förskolans utformning

Placering och utformning

Förskolan bör få en strategisk placering i ett bostadsområde så att både det egna närområdet och ytterområden enkelt kan betjänas. Hänsyn ska tas till omgivande störningsrisker som exempelvis buller, luftföroreningar, djurhållning och kraftledning. Möjligheten till placering i anslutning till grundskola bör alltid utredas så att ett ökat samnyttjande av lokaler, ex kök, matsal, personalrum, gymnastikhall mm, uppnås. En begränsad tomstorlek kan uppvägas av närhet till allmän lekplats eller naturområde.

Förskolans gård bör vara anpassad för aktiviteter och lekar som stimulerar till utforskande och fysisk aktivitet.

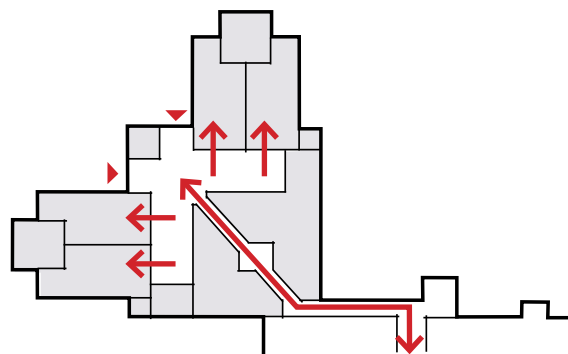
Logistiken kring hämtning/lämning är viktig att beakta. Väl fungerande gång- och cykelvägar till och från förskolan ger valmöjlighet för föräldrar att avstå bilen. Angöring/parkering ska avgränsas från entréer och utelek. Angöring för varutransporter ska i sin tur, om möjligt, avskiljas från övrig angöring. Utemiljöer ska planeras med tanke på vindskydd, solinstrålning, avgaser och buller. Gården ska vara belyst för lek under den mörka delen av året. Staketet runt förskolans gård utformas så att det är svårt att klättra över även vid högt snödjup.

Förskolan ska i vissa fall utformas generell för alternativ användning såsom, fritidshem, grundskola. Av tradition har förskolorna utformats som enplansbyggnader. I takt med att staden förtätas och behovet av centralt belägna förskolor ökar samt miljöaspekter såsom lågenergibyggande får genomslag i byggprocessen kommer tvåplansbyggnader i större utsträckning att förordas.

Planprinciper

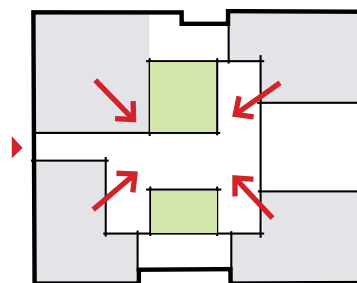
Funktionsprogrammet redovisar exempel på förskolor som på olika sätt utformats och löst funktioner för ett visst antal barn. De är olika och valda just för att visa på möjligheter, begränsningar och konsekvenser.

Vi visar här fyra planprinciper för hur man formar en förskola som helhet och hur man binder ihop de olika ingående delarna. De olika principerna ger olika förutsättningar, fördelar och nackdelar och väljs t.ex. utifrån uttalade pedagogiska förutsättningar, verksamhetens behov, platsens förutsättningar, gestaltningsidéer.



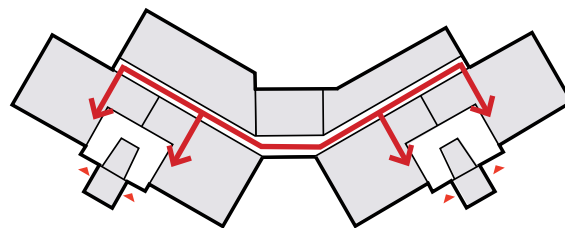
Addera

När förskolan behöver vara av en viss storlek väljer man ofta att lägga avdelningar som mindre enheter till en större helhet för att minska skalorna. I vissa fall önskas även en koppling av förskola till befintlig annan verksamhet och/eller byggnad..



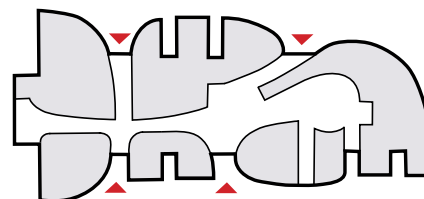
Torget

Avdelningar placeras kring gemensamma lokaler med plats för både stora och små grupper. En öppen struktur som ger överblickbarhet och ofta bygger på gemensamt nyttjande av rum.



Gatan

När förskolans avdelningar binds ihop med ett stråk, en gata eller en korridor. En korridor kan innehålla andra möjligheter än enbart kommunikation om man utformar den medvetet med fler funktioner i åtanke. Denna lösning ger avdelningar utan genomgångsrum.



Helhet

När förskolan utformas som en gestalt, en "färdig" byggnad med stark karaktär. Helhet och detalj utformas speciellt för sin verksamhet. Överblickbarhet och måttlig storlek kännetecknar denna planprincip.

Tekniskt utförande

Myndighetskrav

Myndighetskrav och gängse branschkrav ska alltid tillämpas. Utöver dessa är det Samhällsbyggnadskontoret Fastighets projekteringsanvisningar som ska tillgodoses vid projektering av lokaler för Umeå kommuns verksamheter. Här i funktionsprogrammet redovisas krav som är speciellt viktiga att beakta för förskolelokaler.

Material och ytskikt

Material och ytskikt ska kunna rengöras, tvättas eller torkas av.

Golv: golvmaterial ska väljas utifrån rummets funktion. I rum där många barn vistas samtidigt förordas golv matta med akustisk ljuddämpning. I våta utrymmen ska våtsäker golv matta användas.

Väggar: materialen ska vara lättskötta och tåliga. I rum där många barn vistas samtidigt kan väggar kompletteras med väggakustik i barnhöjd. Utsatta hörn bekläds med hörnskydd.

Tak: akustikundertak förordas.

Färgsättning

Färgsättningen ska ske i harmoni med arkitektonisk utformning och gällande tillgänglighetskrav på synbarhet. Barnen själva bidrar med mycket färg genom t.ex. teckningar som exponeras på väggarna vilket kan vara en bra utgångspunkt vid val av kulörer och uttryck.

Inredning

Rummens funktioner med pedagogik och inredning innehåller föränderlighet och flexibilitet. Det finns alltså möjlighet att med möbler bord/hyllor/bänkar, göra rum i rummet allt efter barnens intressen och ålder.

Material och ytskikt ska kunna rengöras, tvättas eller torkas av. För att god städbarhet ska kunna uppnås bör även det beaktas vid inköp av lös inredning och vid möblering.

Stolar och bord bör vara i trä och ljuddämpande bordskivor rekommenderas. Hållbara tassar under stolar ska finnas för att minska skrapljud.

VVS

För att undvika allergiska besvär, trötthet, klåda och allmänna irritationer i ögon och luftvägar ska ventilationen vara av typen fläktstyrd till- och frånluft, med min 3 luftomsättningar/timme.

Det är viktigt att en behaglig ljudmiljö uppnås. Rekommenda-



tionen är att ljudnivåer från fasta installationer inte överstiger 30 dBA.

För att få en god komfort ska vattenburen golvvärme förordas.

Golvbrunn ska monteras i rum för våtlek.

I barnens toaletter där utrustningen ska monteras i barnhöjd ska nödvändiga förstärkningar (extra reglar i väggen) utföras så att möjligheten finns att montera om till normalhöjd.

Säkerhet

Rummen ska utformas så att de är säkra och trygga för barnen och på ett sätt så att fall-, kläm- och brännskador undviks. Alla dörrar ska ha klämskydd, fönster ska vara utrustade med barnsäker spärranordning. Spis utrustas med nyckelbrytare. Jordfelsbrytare och petsäkra uttag ska finnas.

Ljus

Rum där barn vistas stadigvarande ska ha tillräckligt med dagsljus. Fönsterytan ska vara minst 10% av golvytan. Fönsterbröstning bör anpassas så att barnen ges möjlighet att titta ut. Minst ett fönster i varje rum ska vara öppningsbart.

I rum med många olika funktioner (ex allrum) ska belysningsstyrning finnas.

El, tele, TV och data

I allrum, vilrum och vid arbetsplatser monteras datauttag för trådlösa respektive trådbundna telefoner och datorer, samt fasta skrivare.

Förskolan ska utrustas med anslutning för fast telefon och bärbar telefon.

Tv-uttag placeras i allrum, rörelselek/torg och i personalrum.

I allrum och rörelselek monteras belysning som är dimringsbar.

Ovan fönster monteras lamputtag.

Vid nyproduktion och vid större ombyggnationer ska alla entrédörrar förses med elektriska dörröppnare. Förskolan förses med ett kombinerat passagesystem, inbrott- och brandvarningslarm. Till brandvarningslarmet ansluts också takfotslarm. Innerdörrar i brandcellsgränser förses med magnetuppställning kopplat till brandlarm.

På fasad monteras väggarmaturer som lyser under den mörka tiden på dygnet. Vid sandlåda och där barn vistas mest under höst och vintertid monteras stolpbelysning som också lyser under den mörka tiden men ej mellan tio på kvällen och sex på morgonen.

Avfallshantering och källsortering

Soputrymmet ska utformas så att källsortering av avfall/matavfall är möjlig. Ytskikt ska vara tåliga och både väggar och golv ska kunna spolras av. Avsaknad av tröskel i dörr underlättar transport av sopkärl. Förslagsvis monteras släplista på dörrblad. För att möjliggöra rengöring vintertid förordas elslingor i golv för tillfällig uppvärmning. Närhet till vattenutkastare så att slang kan användas vid rengöring förordas.

I planeringen av dessa utrymmen ska man sträva efter att barnen aktivt ska kunna delta i källsorteringen.



Räkneexempel delytor

De ytor som finns redovisade har tagits fram genom en analys av sex befintliga förskolor i Umeå kommun samt ett annat referensobjekt. Varje delområde har studerats noggrant och efter det har ytorna fastställts. Förskolorna dimensioneras för 17 barn/avd. Beslutet om 15 barn/avd som ett genomsnitt för Umeå gäller.

Entréer och hallar

| | |
|-----------------------------|----------------------------|
| Groventré | |
| Kapprum/Hall | |
| Torkrum | 3 m ² |
| Total yta för en avd | ca 25 m² |

Ytan är inklusive krokar eller garderob för personalens arbetskläder, och exklusive toalett.

Hygien och omvårdnad

| | |
|-----------------------------|----------------------------|
| Skötrum /Tvättrum | 9 m ² |
| Wc | 2,5 m ² |
| Rwc | 2,4 m ² |
| Total yta för en avd | ca 14 m² |

Om skötrummet delas av fler än 15 barn, t.ex. två avdelningar, bör utrustningsfrågan diskuteras. Finns det behov av två skötbord?

Antal och storlek på Wc och Rwc anpassas från projekt till projekt. I exemplet räknas två wc/avdelning och del i rwc.

Pedagogiska rum

| | |
|-----------------------------|-----------------------------|
| Allrum | |
| Vilrum | |
| Aktivitetsrum/Rörelserum | |
| Ateljé/Verkstad | |
| Vätlek | |
| Köksateljé | |
| Torg | |
| Total yta för en avd | ca 102 m² |

Fördelningen av ytan är inte av samma vikt som den totala ytan. Med gemensamma utrymmen minskas de egna avdelningsytorna, och vice versa.

Städ, förråd och tvättrum

| | |
|---------------------------------|-----------------------------|
| Avdelningsförråd | |
| Central förråd | |
| Total yta för 1 avd barn | ca 4,5 m² |
| Tvättrum | |
| Städtrum | |
| Total yta förskola | ca 8 m² |

Tvättrum samnyttjas av förskola och städ. Användningen styrs med hjälp av dokumenterade rutiner.

Personal

| | 4 avd | 6 avd |
|---------------------|----------------------------|----------------------------|
| Pausrum inkl pentry | 20 m ² | 30 m ² |
| Arbetsrum | 14 m ² | 21 m ² |
| Expedition | 8 m ² | 8 m ² |
| Samtal/Vila | 12 m ² | 12 m ² |
| Kopiering | 4 m ² | 4 m ² |
| Omläddning | 6 m ² | 9 m ² |
| Wc/Dusch | 2,5 m ² | 2,5 m ² |
| Total yta | ca 67 m² | ca 87 m² |

I exemplet räknas plats för en personal per avdelning i arbetsrum.

Kök - 6 avd tillagningskök

| | |
|--------------------------|-------------------------|
| Inlastning/avemballering | 15 m ² |
| Kök | 25 m ² |
| Disk | 8,5 m ² |
| Avdelningsvagnar | 8 m ² |
| Serveringsvagnar | 8 m ² |
| Torrfförråd | 3 m ² |
| Kylrum | 2,5 m ² |
| Frysrum | 2 m ² |
| Renseri/rotfrukt | 4 m ² |
| Kontor/skrivplats | 4,5 m ² |
| Omklädning | 2,5 m ² |
| Wc/Dusch | 2,5 m ² |
| Städ | 1,5 m ² |
| Förråd | 1,5 m ² |
| Total yta | 89 m² |

I räkneexemplet finns alla kökets möjliga rum inräknade och ytangivelserna är ca ytor. De enskilda ytorna skall alltid ställas mot projektspecifika funktioner och val.

Räkneexempel totalyta

Det har hittills funnits olika sätt att redovisa vilka ytor som behövs på en förskola. Ett sätt att beskriva de lokalmässiga förutsättningarna har varit vilken aktiv/pedagogisk yta/barn som förskolan haft. Då har entré, skötrum och korridorer räknats bort.

För att få ett tydligt jämförelsetal redovisas här alla ytor som behövs på en förskola under några huvudrubriker. Man får då både en yta/avd och en totalyta för förskolan. Vill man så är det också möjligt att lägga ihop ytor från flera avdelningar för att skapa nya gemensamma möjligheter (t.ex. torg).

Redovisade ytor i sammanställningen är NTA (Netto Total Area).

För att beräkna BTA, (Brutto Total Area), som t.ex. byggkostnader beräknas på, används ett så kallat svällningstal. I detta svällningstal ingår t.ex. kommunikationer, länkar och passager, väggar, apparatur, undercentraler och schakt.

För en förskola räknas detta svällningstal till mellan 1,30 och 1,35.

Förskola totalyta

| | 4 avd | 6 avd |
|---------------------------|--------------------------|---------------------------|
| Entréer och hallar | 100 m ² | 150 m ² |
| Hygien och omvårdnad | 56 m ² | 84 m ² |
| Pedagogiska rum | 408 m ² | 612 m ² |
| Städ, förråd och tvättrum | 26 m ² | 35 m ² |
| Personal | 67 m ² | 87 m ² |
| Kök | 79 m ² | 89 m ² |
| Total yta NTA | 736 m² | 1057 m² |

Räknat med ett svällningstal på 1,3:

| | | |
|----------------------|-----------------------------|------------------------------|
| Total yta BTA | ca 960 m² | ca 1370 m² |
|----------------------|-----------------------------|------------------------------|