

Hemområdet



Hemområdet

Hemområdet är den del av skolan där elever och pedagoger i en arbetsenhet har huvuddelen av sin utbildning i form av grundskola och för de yngre eleverna även fritidshem. Hemområdet består av klassrum, grupprum, arbetstorg, och andra funktioner som stödjer elevernas lärande och utveckling samt kommunikation mellan delar i hemområdet samt till andra funktioner i skolan.

Hemområdet bidrar med en rumslig och social tillhörighet och trygghet och med närhet till de pedagoger som ansvarar för elevernas utbildning. Hemområdet ger förutsättningar för pedagogisk verksamhet i varierade arbetsätt. Undervisning och lärande sker i olika gruppstorlekar, såväl individuellt arbete som i grupp, vilket ställer krav på inredning som är lätt att möblera om efter det arbetsätt som just då används. I hemområdet synliggörs elevernas lärande genom dokumentation och material som visualiserar det lärande som pågår. Hemområdet ger fysiska förutsättningar för en mängd olika undervisningssituationer, gruppstorlekar och lärstilar. Inom

hemområdet finns möjlighet till enklare laborativt arbete.

Toaletter och kapprum är utformade så att alla kan känna sig trygga där, utan återvändsgränder och prång. (Se vidare särskilt kapitel om dessa rum)

Inom hemområdet är det lätt att få överblick. Glaspartier i väggar och dörrar ger en visuell kontakt mellan klassrum, grupprum och arbetstorget. Det bidrar till öppenhet och trygghet samtidigt som det framhäver att hela hemområdet utgör en del av elevernas utbildning. Samtidigt finns det möjlighet till avskildhet i de situationer och för de elever som behöver det.

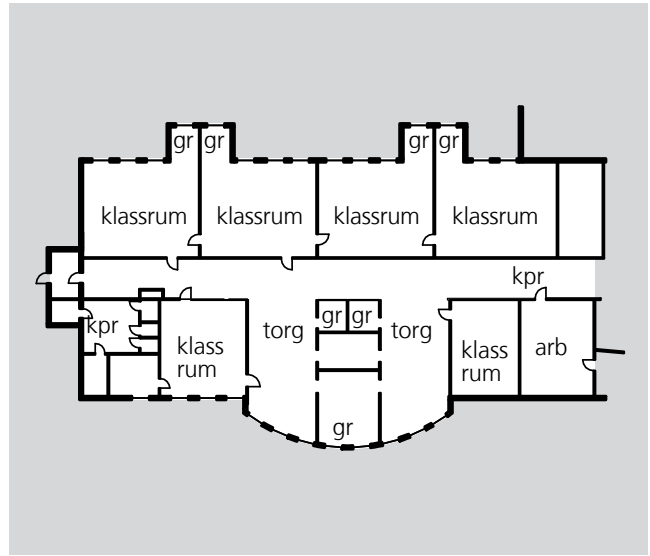
I traditionella skollokaler är korridorer och klassrum de två dominerande rummen. I klassrummet har undervisningen skett och i korridoren har eleverna rört sig. I våra lokaler för utbildning används lokalerna hela dagen för pedagogisk verksamhet. Klassrum, grupprum och arbetstorg utformas därför på ett sådant sätt samtliga rum utgör en helhet både för

Arbetstorg på Nordskovskolan





Öppet "grupprum" på Ubåtshallen i Malmö



Exempel på hemområde från Böleängsskolan, åk 1-6

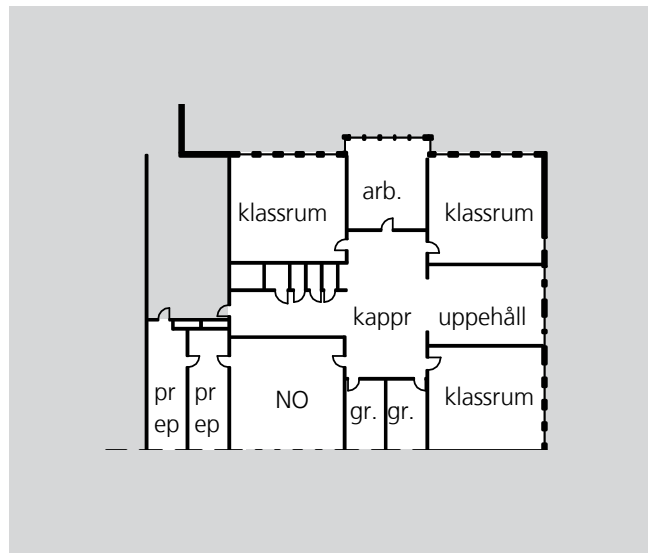
skolverksamhet och för fritidshemsverksamhet.

I framförallt högstadieskolor utan tydliga hemområden upplever ofta elever och pedagoger att de får ägna mycket tid åt att "springa från ena änden av skolan till den andra". Eller som en pedagog uttryckt det: "man ser inte att det är en skola man är i – bara korridorer". När elevernas och pedagogernas arbete organiseras kring hemområden minskas risken för att elever måste att förflytta sig mellan olika lektionslokaler runt hela skolan.

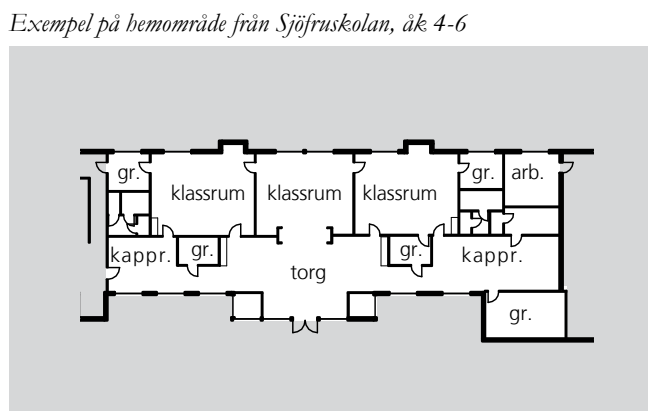
"Det är en trevlig stämning och det sätter sig i väggarna. Här uppmanas vi att skapa ordning så det ger ordning. Hela området, personal och ledning har arbetat hårt för detta. Vi vill behålla den nivån. Vi arbetar med delaktighet - konstverket som hänger i taket har eleverna gjort"

Den information som kommuniceras för elever inom hemområdet är lättläst, tydlig och kan kompletteras med alternativa format efter aktuella elevers behov (t ex symboler). Information på skärmar bör ligga i linje med hur informationen presenteras i klassrummet och till hemmet.

Eftersom hemområdet är de lokaler på skolan som eleverna vistas i mest både under skoltid och tid på fritidshemmet är det viktigt att lokalerna starkt stödjer inkludering för elever med olika funktionsbehov (se kapitel om inkludering).



Exempel på hemområde från Ersängsskolan, åk 7-9



Exempel på hemområde från Sjöfruskolan, åk 4-6

Klassrum och grupprum

I klassrummen tillsammans med hemområdets närliggande rum för pedagogiskt arbete sker en stor del av elevernas utbildning och lärande. Där sker lärande i form av genomgångar, föreläsningar, berättande, samtal, diskussioner, laborationer, skapande, redovisningar, film, etc. I klassrum och grupprum finns elever med olika behov av lärmiljöer och inlärningsmetoder för att på bästa sätt kunna utveckla sina kunskaper, sina färdigheter och förtroenheter. Klassrum och grupprum ställer därför höga krav på både generella och specifika funktioner som stödjer elevernas lärande. (Se vidare under avsnitt om klassrum och grupprum).

För elever i åk F-6 finns hemklassrum för alla elever. För elever i åk 7-9 i hemområden på högstadiet finns inga klassrum som bara används av en klass. Där har eleverna sin tillhörighet till ett hemområde.

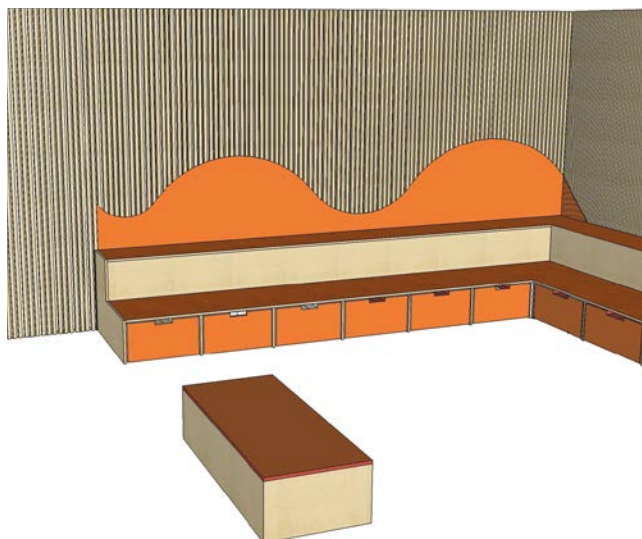
Arbetstorget

Arbetstorget ligger centralt i hemområdet är en inspirerande miljö och fyller flera funktioner under elevernas dag på skolan. Torget och hemområdets stödjer elevernas lärande och pedagogernas arbete. Det är en miljö som uppmuntrar lärande, utforskande och ett inkluderande arbetssätt. Här finns plats för eleverna att både arbeta enskilt eller i grupp men också umgås och knyta sociala kontakter med andra elever. För de yngre eleverna utgör arbetstorget med de övriga lokalerna i hemområdet elevernas fritidshem före och efter skoldagen vilket innebär att man behöver anpassa och möblera dem även efter fritidshemmets behov. I de hemområden där arbetstorget också används till fritidshemsverksamhet skall det vara god överblickbarhet från arbetstorg till klassrum. Arbetstorg skall där utgöra en tydlig enhet med andra lokaler i hemområdet och inte avgränsas av exempelvis en korridor.

”man sitter i korridorerna inför lektion och det blir stökigt, man kanske kan sprida ut uppehållsrummen för att få mer mysiga platser”

För äldre elever kan vissa av de funktioner, som skall uppnås i ett arbetstorg för yngre barn, uppnås genom att samnyttja lokaler och funktioner i en vidare mening. Detta kan ske i ett större torg med gemensamma funktioner som bibliotek, mediatek, studiestöd, fritidsgård etc. Dock behövs även för äldre elever ytor och funktioner som ger den närhet och trygghet som ett hemområdet kan erbjuda.

Arbetstorget kontrasterar gärna mot övriga rum vad gäller till exempel takhöjd, material och belysning. Ofta kan flera grupper befinna sig på torget samtidigt och då hjälper ljudabsor-



Platsbyggd trappa med förvaring, Böleängsskolan



Mjukt och lättstädat, lekbörna i Skellefteå stadshus

benter och andra akustiska åtgärder till att hålla ljudet på en acceptabel nivå. Utblickar och direkt dagsljus skapar trivsel, piggar upp och ger kontakt med årstidernas växlingar.

Torget öppna ytor kan avgränsas med hjälp av flyttbar inredning. På så sätt kan man med små medel skapa tillfälliga rum i rummet och tillåta en flexibel användning. Den lösa inredningen har stor betydelse för hur lokalerna upplevs av elever och pedagoger. Möbler som får skolan att upplevas mindre hård är ett återkommande önskemål när man talar med elever. Särskilt vid ombyggnader kan lös inredning vara ett kostnads-effektivt sätt att förändra miljön.

Fritidshem i hemområdet

Fritidshemmet utgör en del av elevernas utbildning vars verksamhet regleras i skollagen. Fritidshemmets uppgift är att



Hemområdets arbetstorg på Sjöfruskolan

Arbetslag

Ett arbetslag är den grupp pedagoger samt andra utbildningsnära funktioner som har ett ansvar för utbildningen för en arbetsenhet med elever. Arbetslaget ansvarar för elevernas skolgång och trygghet under hela skoldagen. Arbetslaget utgörs av elevernas pedagogiska personal, lärare och fritidspedagoger. Även annan pedagogisk personal kan ibland finnas i arbetslaget utifrån andra elevnära funktioner.

Arbetsenhet

En arbetsenhet är en större grupp elever i flera klasser (vanligtvis en eller flera årskurser) samt det arbetslag som ansvarar för dessa elevers utbildning.

Hemområde

Ett hemområde är en avgränsad del av skolan där arbetsenheten har huvuddelen av undervisningen, arbetsplatser, uppehållsytor och stödfunktioner som kapprum.

komplettera förskoleklassen och skolan samt bidra till ökad måluppfyllelse. Innehållsmässigt genom att ge eleverna delvis andra erfarenheter och kunskaper än de normalt får i skolan. Tillsammans bör skola och fritidshem bidra till elevernas allsidiga utveckling och lärande.

Den fritidspedagogiska undervisningen kan beskrivas handla om att knyta samman barnens erfarenheter, upplevelser och lärande utanför skolan med lärandet i skolan. På så vis får barnen verktyg att hantera sitt liv och relationerna till andra individer. Verksamheten är grupporienterad och lärande sker i samspel med andra. På fritidshemmet används verktyg som exempelvis leksaker, köksutrustning och teknicklådor för olika experiment som kan stödja den kognitiva utvecklingen.

Barn i fritidshem samspekar i små eller stora grupper, beroende på aktuell aktivitet och med vem de vill vara tillsammans med. Barnen deltar både i aktiviteter där de har tidigare erfarenheter och sådana de inte provat tidigare. Gemensam uppmärksamhet och turtagning är karaktäristiska drag i barnens lärandeprocesser.

I hemområden där det finns fritidshem disponeras alla lokaler i hemområdet av både skola och fritidshem. Alla lokalerna är därför anpassade och inredda efter både skolans och fritidshemmets behov. Möbler är lätta att flytta. Vagnar med material (både skolans och fritidshemmets) gör att man enkelt

kan flytta material mellan olika rum. Lokalerna ger utrymme för olika typer av verksamheter, såväl livliga aktiviteter som lugnare och mer rofyllda, i både större och mindre grupper. Många barn har ett behov av att dra sig undan för att vila eller läsa läxor. Planeringen av hemområdet anvisar naturliga avgränsade platser/rum där eleverna kan vila, sitta och prata eller läsa och där ljudnivån kan hållas låg. Lokalerna används för en varierad verksamhet som inrymmer bland annat lek, rörelse, stillhet och reflektion samt skapande verksamhet såsom drama, musik, dans, bild och form. Fritidshemmet skall

i eller i närheten av hemområdet disponera ett separat låsbart förrådsrum för skapande material, materialvagnar, material för utomhusaktiviteter mm

Arbetslaget

Arbetslaget utgör en viktig del för det pedagogiska arbetet i Umeås skolor. Pedagogerna i arbetslaget har ett gemensamt ansvar för att elevernas utbildning och trygghet. I arbetslaget sker pedagogiska diskussioner för att lära av

Funktionskrav

- För elever i F-6 ska hemområdet innehålla klassrum, grupprum, grupparbetsplatser, kapprum, wc/rwc, personalarbetsplatser och fritidshem/arbetstorg/uppehållsytor samt förvaring
- För elever i F-6 ska hemområdet rymma 2-6 klasser.
- Elever i F-6 elever ska ha ett hemklassrum.
- För elever i 7-9 är hemområdet den del av skolan där eleven har huvuddelen av sin undervisning och kapprum. Arbetstorg och uppehållsytor kan vara gemensamma för flera hemområden.
- Ett eller flera hemområden (beroende på skolans storlek) för yngre elever skall kunna fungera som fritidshem efter skolans slut
- Det skall finnas ett fritidshemskök i varje hemområde i åk F-6. (Kyl/frys, diskbänk, högskåp, spis, förberett för diskmaskin)
- Utöver grupprum till varje klassrum bör det finnas gemensamma grupprum med neutral åtkomst. De ska möjliggöra undervisning enskilt eller i liten grupp, specialundervisning och ateljéverksamhet.
- Ett av de gemensamma grupprummen ska vara möjligt att avgränsa, visuellt och akustiskt, från omgivningen för att ge elever som behöver det arbetsro.
- Fritidshemmet skall ha ett låsbart förrådsrum i eller nära hemområdet för att kunna förvara

materialvagnar, utomhusmaterial, skapande material mm.

- I skolor där det finns datorvagnar skall förvaringen av dessa definieras och förberedas med möjligheter för laddning etc.
- I hemområdet olika rum ska finnas gott om eluttag för att enkelt kunna ladda datorer, plattor etc.
- Personalens i arbetslaget skall ha sina arbetsplatser placerade i eller nära hemområdet men ändå avskilt från den direkta elevverksamheten
- Hemområdet ska kunna anpassas till olika åldrar genom förändrad inredning och utrustning. Omfattande ombyggnation ska inte krävas.
- Störningar från passage genom hemområdet ska minimeras.
- Ytan som kan användas pedagogiskt ska maximeras. Det gäller även exempelvis korridorer. Belysning, Eluttag, trådlöst nätverk, sittplatser anpassas för arbete med möbleringsbara ytor.
- Utställningsytor och projiceringsytor ska finnas på definierade väggar
- I hemområdet ska finnas möjlighet till källsortering av de vanligast förekommande fraktionerna.
- Arbetslaget ska ha möjlighet att förvara frekvent nyttjat material inom hemområdet.

varandra och samarbeta kring elevfrågor. I arbetslaget finns ett tillåtande och accepterande sammanhang där man vågar pröva och utforska nya metoder och arbetssätt. Kollegorna blir en trygghet och ett bollplank i ett krävande och ibland utsatt yrke.

Det finns vetenskapligt stöd att framgångsrika skolor i hög grad präglas av ett ledarskap som karakteriseras av ett demokratiskt kommunikativt och lärande förhållningssätt där arbetslagen har en viktig funktion i ledningsstrukturen. Umeå Kommun är tillsammans med de lärarfackliga organisationerna överens om att arbetslagen utgör är en viktig del för att utveckla den framgångsrika skolan. (Fokus på framgångsfaktorer 2012).

För eleverna innebär arbetslaget att de har fler vuxna att vända sig för att få stöd och support för sitt lärande och utveckling. När elever och pedagoger känner en fysisk tillhörighet i sitt hemområde kan omsorg om hemområdet uppnås och slitage och skadegörelse minska.

Hemområdets funktion att bidra till rumslig och social trygghet och tillhörighet för elever kan komma i konflikt med lärarnas behov av att arbeta koncentrerat. Pedagogernas har sina arbetsplatser i eller nära hemområdet närhet men ändå avskilt från den direkta barnverksamheten. Detta för att både svara upp mot fysisk tillhörighet till hemområdet och behovet av att kunna utföra arbetsuppgifter som kräver koncentration och fokus.

Kommunikationsytor

För att ta sig mellan hemområden och skolans gemensamma lokaler behövs olika former av kommunikationsytor. Det är att föredra att man kan nå dessa utan att passera genom något annat hemområde men det kan vara svårt när befintliga skolor ska byggas om. När det inte är möjligt skall störningar minimeras till exempel genom akustiska och andra rumsliga åtgärder som minimerar att elever som studerar i hemområdena inte blir störda.

Kommunikationsytor skall fylla en vidare funktion än att bara transportera sig mellan skolans olika delar. Kommunikationsytorna skall även fylla en pedagogisk funktion med rätt utformning. Sittmöjligheter, bord, eluttag och god belysning gör att de användas för arbete och samvaro. Väggar skall kunna användas för utställning och information.

Kraven på utrymningsvägar vid brand kan ibland styra och begränsa hur kommunikationsytor kan användas och utrustas. Därför är det viktigt att tidigt diskutera utformningsfrågorna med en brandkonsult.

Effektivt lokalutnyttjande

Ibland kommer målsättningen att förlägga en stor del av elevens undervisning i hemområdet i konflikt med ambitionen att ha ett effektivt lokalutnyttjande. För yngre elever där den allra största delen av undervisning sker i hemområdet har eleverna ett hemklassrum och där förvarar eleverna också sitt material. För äldre elever behöver det inte finnas särskilda hemklassrum. Klassrummen i hemområdet schemaläggs effektivt vilket innebär att det kan finnas fler klasser i en arbetsenhet än vad det finns klassrum. Ett annat alternativ kan vara att placera ett klassrum för NO-undervisning i varje hemområde istället för att ha gemensamma NO-klassrum. Där det är möjligt bör hemområden ligga i anslutning till varandra så att det är möjligt att utöka eller minska antalet klasser i ett arbetslag beroende på elevkullarnas storlek. Olika rum inom hemområdet skall kunna nås och användas av andra elever och pedagoger vid schemalagda behov.

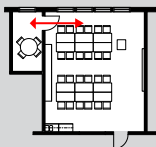
Lokalprogram hemområde

	per elev	per klass
Klassrum	2,00 m ²	60 m ²
Grupprum 1st/klassrum	0,30 m ²	9 m ²
Grupprum, gemensamma	0,30 m ²	9 m ²
Fritidshem/Arbetsstorg	1,05 m ²	32 m ²
Kapprum	0,50 m ²	15 m ²
Groventré	0,10 m ²	3 m ²
WC/RWC	0,16 m ²	5 m ²
Arbetsplatser pedagoger	0,33 m ²	10 m ²
Läromedel/ kopiering/ skrivare (del av)	0,10 m ²	3 m ²
summa hemområde	4,87 m²	146 m²

avser Verksamhetsarea (loa:V)

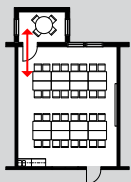
Grupprum - många möjligheter

Det finns många sätt att utforma grupprum. Utgångspunkten är att det ska ha visuell kontakt med klassrummet och möjlighet att stänga en dörr för akustisk avskärmning. Vid renoveringar kan det ibland bli nödvändigt att använda mindre fördelaktiga lösningar. På höger sida visas några sådana lösningar. De ska bara användas när andra möjligheter saknas.



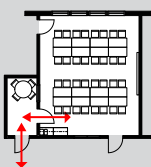
Bra: **Grupprum mot klassrum**

Klassrummet har tillgång till ett eget grupprum med goda dagsljusförhållanden.



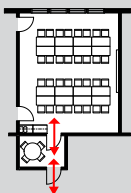
Bra: **Grupprum i utbyggnad**

Om man tillåter en utbyggnad kan befintliga klassrum få tillgång till grupprum. Denna lösning kräver inte att några befintliga rum tas i anspråk. Grupprummet kan bara utnyttjas av ett klassrum. Kostnaden per kvadratmeter blir hög på grund av ny yttervägg, tak och grundläggning.



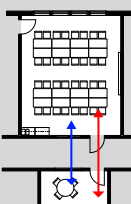
Bra: **Grupprum mot klassrum och korridor**

Ett grupprum som är tillgänglig både från korridor och från klassrum kan ge ett ökat lokalutnyttjande eftersom det kan användas av flera klasser. Ofta blir ljusförhållandena sämre än då grupprummet är placerat mot fasad och det krävs samordning och kommunikation för att undvika krockar mellan klasser.



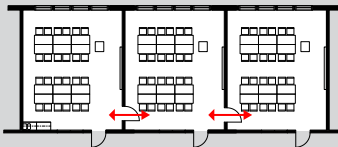
Bra: **Grupprum som sluss**

Grupprummet placeras som en sluss mellan hemområdet och klassrummet



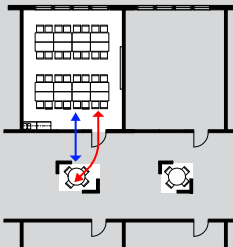
Bra: **Grupprum med visuell kontakt**

Grupprummet placeras utan dörr till klassrummet men med visuell kontakt. Genom t.ex. glaspartier kan pedagogen fortfarande vara delvis närvarande i grupprummet. Grupprummet kan nyttjas av flera klassrum och eventuellt kan befintliga rum användas.



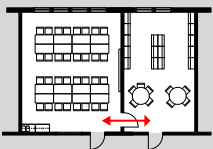
**I undantagsfall:
Grupprumsfunktion genom schemaläggning**

Klassrum som inte används för stunden kan användas som grupprum. Dörrar direkt mellan klassrummen tillåter visuell kontakt och gör att eleverna slipper röra sig genom en distraherande korridormiljö. En nackdel är att grupprummet bara är tillgängligt under begränsade tider.



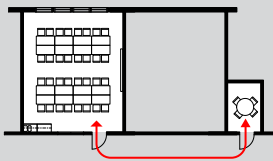
**I undantagsfall:
Grupprum i kunskapstorg**

Arbetsplatser för grupper och enskilda skapas genom möbler eller skärmar på kunskapstorget. Denna typ av "grupprum" kan vara ett bra komplement till mer slutna rum. De kan dock inte helt ersätta dem. Vissa uppgifter och vissa elever kräver mer avskärmning, både akustiskt och visuellt.



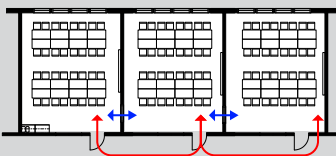
**I undantagsfall:
Specialsal används som grupprum**

Ett bibliotek, musiksal eller något annat gemensamt rum kan användas som grupprum under begränsade tider.



**I undantagsfall:
Grupprum utan direkt kontakt med klassrum**

I befintliga skolor ligger ofta grupprummen utan direkt kontakt med klassrummet. Det innebär att det är svårt för pedagogen att vara närvarande i klassrummet och när eleverna måste röra sig genom korridoren på väg till och från grupprummet finns många distraktioner.



**I undantagsfall:
Grupprumsfunktion genom schemaläggning**

Ett alternativ till ovanstående är att ta upp glaspartier mellan klassrummen. Det tillåter visuell kontakt men elever och pedagoger måste röra sig genom korridoren för att ta sig mellan rummen.

Klassrum

I klassrummen tillsammans med hemområdets närliggande rum för pedagogiskt arbete sker en stor del av elevernas utbildning och lärande. Där sker lärande i form av genomgångar, föreläsningar, berättande, samtal, diskussioner, laborationer, skapande, redovisningar, film, etc.

Klassrummet skall vara möblerat och utformat för pedagogiskt arbete. Klassrummet skall stödja pedagogiskt arbete utifrån läroplan för grundskolan. Läroplanen utgår bland annat från Vygotskys sociokulturella teori om social interaktion där samtal och dialog är viktiga förutsättningar för barns lärande. En

avgörande del för inläring är samspelet med andra. Pedagogen skall därför kunna använda rummet och dess inredning för undervisning och lärande i varierade arbetsformer. Det innebär klassrummet och dess inredning skall stödja exempelvis :

- Lärarens genomgångar där alla elever skall kunna se och ta del av lärarens information och laborationer
- Samtal i cirkel
- Laborativt arbete på bord eller på golvet
- Arbete enskilt, i par eller i grupp

Klassrum möblerat för enskilt arbete, Sofiehemsskolan



Klassrum, Brunns skola

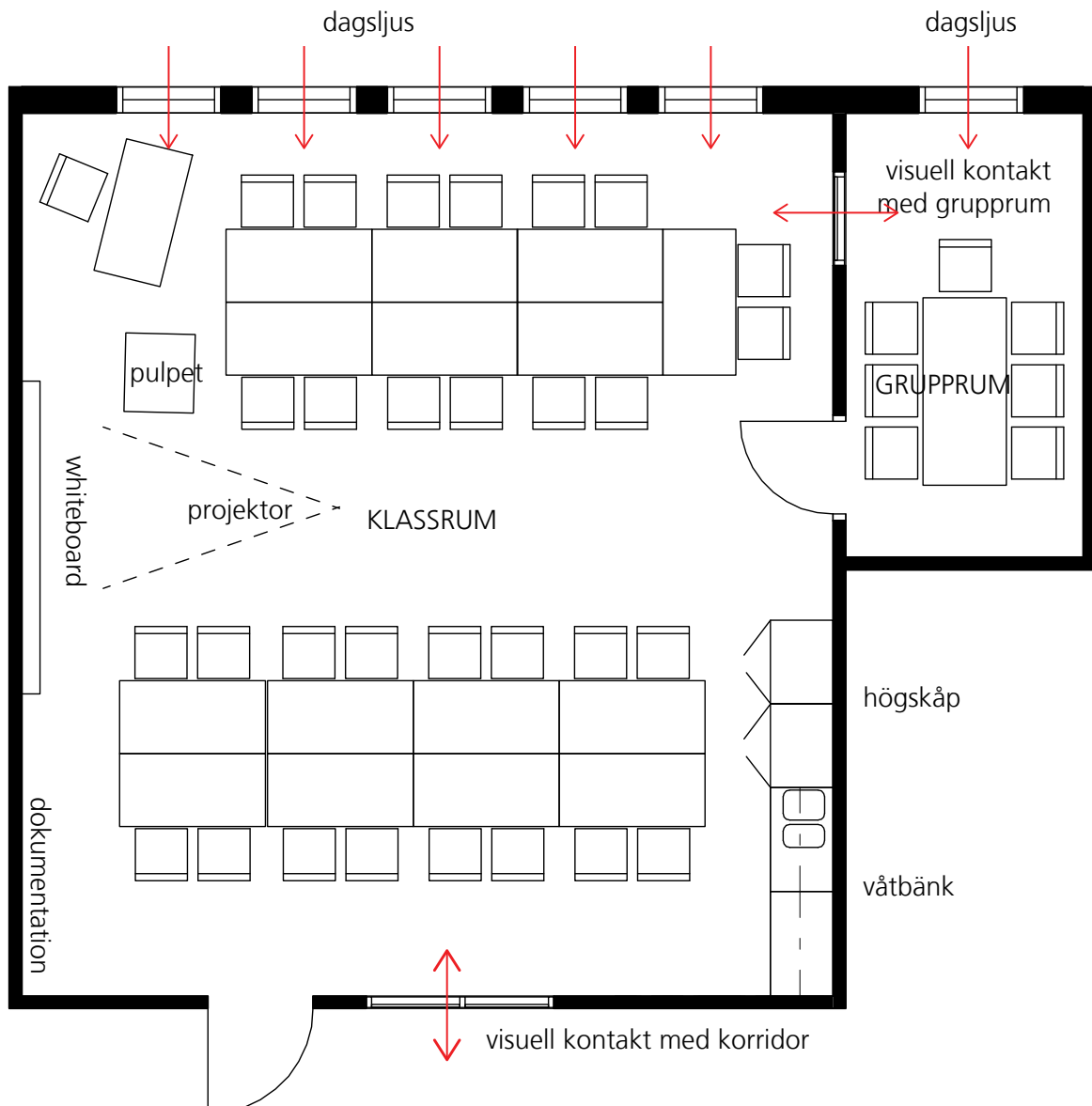


Möbler skall vara utformade så att de lätt går att flytta ihop och isär för göra det möjligt att arbeta i par och i grupp såväl som enskilt. Det skall lätt gå att frigöra golvytta vid behov av arbete i cirkel eller för rörelseövningar där större golvytta är nödvändig. Det skall också vara lätt för pedagogerna och eleverna att använda IT som en naturlig del i undervisningen. Möjligheten att kunna visualisera skeenden via bildstöd, grafik, film etc är självklara delar i det pedagogiska arbetet vilket innebär att utrustning för IT skall vara integrerade i klassrumsmiljön.

I klassrum och grupprum finns elever med olika behov av lärmiljöer och inlärningsmetoder för att på bästa sätt kunna utveckla sina kunskaper, sina färdigheter och förtroenheter. Klassrum och grupprum ställer därför höga krav på generella och specifika funktioner som stödjer elevernas lärande.

God akustik samt god ljus och luftmiljö är förutsättningar för att elever och pedagoger ska kunna skapa en varierade miljöer för olika elevers behov. Goda lärmiljöer skapas både genom byggnadens konstruktion och via inredning samt genom samspelet mellan dessa.

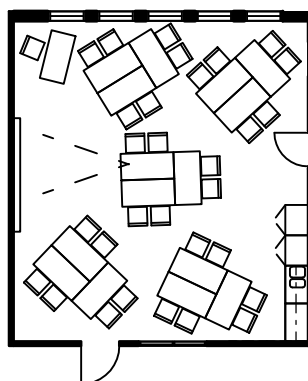
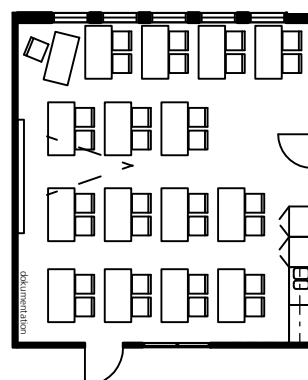
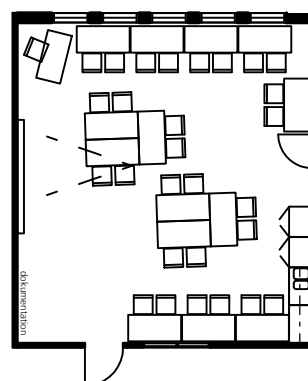
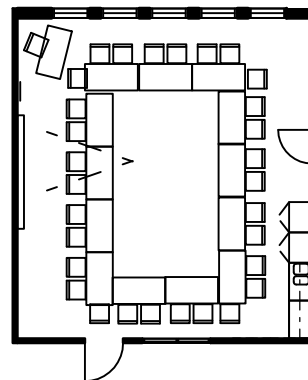
Vid val av fast och lös inredning skall dammsamlade konstruktioner undvikas. Fasta skåp skall gå ända upp till tak. Glasade skåpdörrar framför hyllor ger mer lättstädade miljöer samtidigt som god överblickbarhet uppnås.



Inredning

- Möjlighet att visa digitalt material. Ska vara synligt från samtliga elevarbetsplatser
- 1 st låsbart högskåp för närförvaring av förbrukningsmaterial. Skall kunna rymma papper i A3-format. (2100x1000x470)
- 1 st låsbart högskåp med glasdörrar i de övre partierna för närförvaring av pedagogiskt material t.ex. böcker och laborativt material. (2100x1000x470)
- Diskbänk med överskåp ca 120 cm för laborativt arbete, skölja penslar, dricka vatten mm. I klassrum eller i korridor direkt utanför klassrum. (gäller F-6)
- Bord eller avlastningsyta för lärare.
- Ståpulpst med möjlighet att ansluta dator
- Låsbar lärarförvaring i hurts eller ståpulpst.

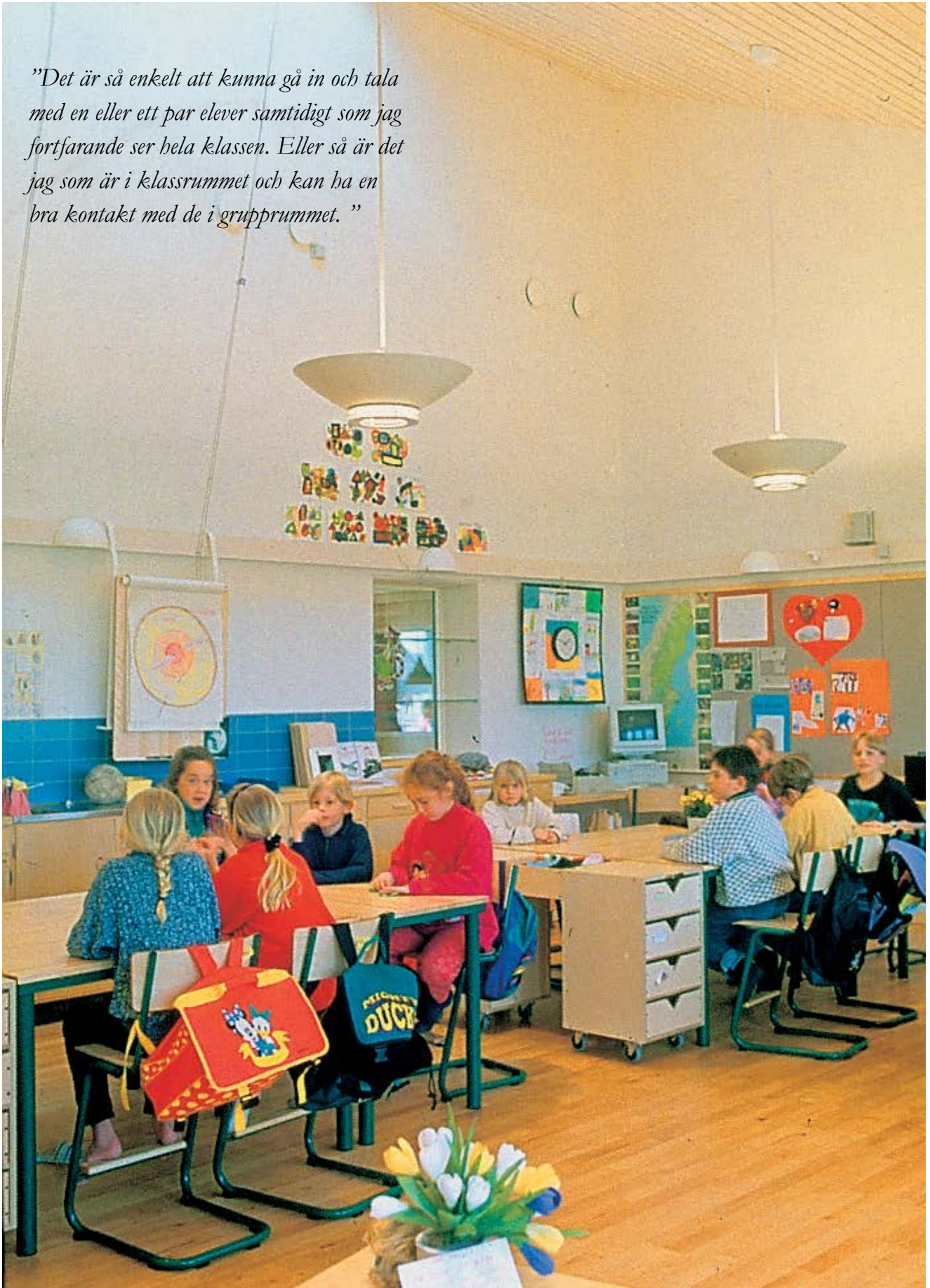
exempel på möblering i klassrum



Funktionskrav

- Klassrum ska dimensioneras för klasser på 30 elever Vid nybyggnation 30 elever
- Väggyta med plats för elevarbeten, planscher och information. minst 4 m²
- Tillgång till minst ett grupprum i närhet till klassrummet. Visuell kontakt men möjlighet att stänga en dörr för ljudisolering.
- Visuell kontakt mellan klassrum och arbetstorg.
- Glasytor skall ej täckas eller användas som anslagstavlor etc

”Det är så enkelt att kunna gå in och tala med en eller ett par elever samtidigt som jag fortfarande ser hela klassen. Eller så är det jag som är i klassrummet och kan ha en bra kontakt med de i grupprummet.”



Arbetsplatser för pedagoger

Pedagogernas har sina arbetsplatser i eller nära hemområdet närhet men ändå avskilt från den direkta barnverksamheten. Detta för att både svara upp mot fysisk tillhörighet till hemområdet och behovet av att kunna utföra arbetsuppgifter som kräver koncentration och fokus.

Varje lärare skall ha en egen arbetsplats med möjligheter till förvaring. Arbetsplatserna förläggs huvudsakligen till ett gemensamt arbetsrum för den pedagogiska personalen i arbetslaget. Det skall finnas möjlighet för mötesverksamhet för personalen i, eller i anslutning till, arbetsrummet. Det skall också finnas rum där pedagogerna kan samtala eller tala i telefon i enskildhet. Dessa rum kan ha olika funktioner men det skall vara tydligt vilka rum som är avsedda för sådana samtal så att rummen vid behov kan avskärmas från insyn och så att inte överhörning uppstår till närliggande rum. Kopiering skall ske i gemensamt utrustade kopieringsrum där det finns ventilation och förvaring för dessa ändamål.

arbetsplats, Teg centralskola



Inredning

- Skrivbord 100-140x80 Höjd 73.
- Arbetsstol. Låg rygg med armstöd och inställbar
- Öppen hyllförvaring ovanför skrivbord. 2st 90cm hyllplan på skensystem med anslagstavla mellan skenor.
- Stängd förvaring med skuddörrar med möjlighet att låsa in material. (800x1300x400) Alternativt låsbart högsskåp som delas av två pedagoger. (2100x1000x470)

Funktionskrav

- I närhet till hemområdets arbetsrum ska finnas ett mindre rum för att till exempel arbeta ostört, tala i telefon och för enskilda samtal med elever, föräldrar eller kollegor.
- Antal arbetsplatser ska vara 1,5 x antalet klassrum.