

# 1.2 RUMSKORT-UTFORMNING VÅRD- OCH OMSORGSBOENDE

Version 20180830  
20180903

**VERKSAMHETEN UTFORMAS FÖR  
90 lägenheter, tre enheter per våningsplan,  
utformning med fokus på demens, hög  
tillgänglighet och två primära funktioner-  
En bra bostadsmiljö och en bra arbetsmiljö**

## **Vad är en genomtänkt utformning av vård och omsorgsboende?**

En väl utformad lokal är utformad med fokus på hur äldres förmågor förändras när man åldras. Lokalen ska utformas med målsättningen att underlätta så brukaren upplever en hög grad självständighet. Våra förmågor som syn, hörsel, rörelseförmåga, orienteringsförmåga och tolkningsförmåga förändras. Förmågan att rätt uppfatta och förstå påverkas.

Personer med demens har svårigheter kring rumsupplevelse och svårt att orientera sig i tid och rum vilket skapar osäkerhet och stress och ökar beroende och minskar självständighet.

I en lättorienterad och visuell tydlig miljö kan äldre uppleva trygghet och självständighet som ger bättre förutsättningar i egenförmågor att delta i aktivitet och social gemenskap. Att skapa en känsla av sammanhang i tillvaron för de som bor i vård och omsorgsboendet ställer krav på att lokalerna är begripliga, hanterbara och meningsfulla.

Väl utformade lokaler understödjer den fysiska miljön och bidrar till en meningsfull tillvaro och en god arbetsmiljö.

Lokalerna ska utformas till god arbetsmiljö som underlättar, en miljö att trivas i och som ger social

## **Utformning med fokus på**

**Demens**

**Tillgänglighet, förhöjd nivå**

**Överblickbarhet**

**Färgsättning**

**Möblering**

**Långsiktig hållbarhet**

**Bomiljö**

**Arbetsmiljö**

## **KOMMENTARER!**

- Dagtid vistas 10 brukare tillsammans med 2-3 medarbetare, kvällstid ca 2 medarbetare. Nattetid finns två medarbetare per våningsplanet. Utöver dessa medarbetare har våningsplanet sjuksköterskor dag/kväll, natt kommer kväll- och nattpatrull. Arbetsterapeut och fysioterapeut arbetar må-fre, dagtid.
- Stort fokus på att förhindra fall och skador
- Planerad placering av tex hjälpmedel vid entré, samvaro och aktiviteter, vid måltider, laddningsstation
- Planerad placering av bårvagn, palldragare, transportvagnar mm
- Sophantering-hygien-logistik
- Korta korridorlösningar om möjligt
- Medarbetares mest nyttja funktioner ska placeras nära..."få steg"
- Lokalerna har behov av väl fungerande ventilation dvs, hög luftgenomströmning då det bedrivs vård.

# 1.2 RUMSKORT-UTFORMNING VÅRD- OCH OMSORGSBOENDE

hållbarhet, kännas välkomnande och så hemlik som möjligt!

För ett välkomnande och positivt intryck bör vård och omsorgsboende samspela med omgivningen och minimera upplevelsen av institution då vård och omsorgsboende är stora byggnader.

Angeläget är att de som vistas eller besöker upplever som att man lagt ner stor omsorg och tanke kring utformningen av miljön och dess materialval. Det kan gälla placering av möbler, fönsters utsiktsmöjlighet eller placering av funktioner och dess dörrar. Färgsättning berikar med skapar även förutsättningar till god tillgänglighet för personer med synnedläggelse eller demens.

Utöver detta ska alla berörda förstå att lokalerna ska vara långsiktigt hållbara med förutsättningar till kostnadseffektiv drift.

## **Tre enheter per våningsplan**

För effektiv bemanning har tre enheter per våningsplan visat goda bemanningsförutsättningar vilket medför att äldregruppen förordar denna utformning.

Utformningen innebär att tre enheter om 10 lägenheter möts i en gemensam central mittpunkt/samlingsyta, hållplatsen, med mycket god överblick mellan/in mot enheterna.

## **Våningens centrala punkt, "hållplatsen"**

Denna centrala punkt utgör ytor för gemensam samvaro dagtid, ett nav nattetid och våningens entré. Det ska kännas ljust och välkomnande att komma in på våningsplanet från trapphus/hiss.

Skalskydd se rumskort för lås och larm. Dörrar mot trapphus ska vara säkrade men ge möjlighet att passera. Kring hållplatsen utformas funktioner som läkemedelsrum, teamkontor, samtalsrum,

- Hemlik miljö, skapa en miljö som upplevs trevlig och välkomnande. Att skapa en hemlik miljö är viktigt då sjukhusmiljö, institutionskänsla, kan upplevas främmande och skrämmande.
- En vårdsäng ska kunna förflyttas inom lokalerna, mått 1000x2100, vilket omfattar in/ut ur lägenhet.
- Två rullstolar ska kunna mötas i korridorer.
- En rullstol kräver minst 1300 mm i diameter på vänd- eller mötesplats. (ofta större mått då brukare har svårigheter att manövrera)
- Elrullstol minst 1500 mm vändradie
- Möte med två rullstolar minst 1800 mm bredd. (ofta större mått då brukare har svårigheter att manövrera)
- Alla brukarmiljöer ska minst vara anpassade för rullstol exkl ytor för elrullstol.
- Att eftersträva är 0 i nivåskillnad invändigt och vid balkong/till utemiljö. Övriga nivåskillnader ska utmana 0 nivån.
- För ramper gäller lutning 1:20, ramper är inte att rekommendera
- Särskild hänsyn ska tas till placering av tex. armbågskontakter, utrymningslösningar eller liknande.
-

## 1.2 RUMSKORT-UTFORMNING VÅRD- OCH OMSORGSBOENDE

förvaring, toaletter, gemensam större tvättstuga, spolo, vissa funktioner utformas på alla våningsplan andra funktioner på vissa plan, se respektive rubrik. Hållplatsen ska ses som ett nav nattetid om brukare vaknar och vandrar. Alla medarbetare passerar hållplatsen när man arbetar i lokalerna för att uppmärksammas om enheternas status.



**Utrymme samvaro och aktivitet**-ett gemensamt utrymme för hela verksamheten att träffas och umgås, kunna ha kalas, samvaro, underhållning och annan aktivitet. Placeras centralt i fastigheten för allas möjligheter att nyttja. Möjlighet ska finnas att avdela och skapa möjlighet till rum-i-rum för att kunna ha flera aktiviteter samtidigt. Utrymmet tillgodoser ett smart kök med bar-/serveringsdisk. Utformas med kyl/frys/diskmaskin/micro, spis/fläkt, placering/utformning större kaffebrugg samt en större kaffemaskin (el/vatten), förvaring, diskbänk, handfat, hållare tvål/desinfektionsmedel, papperskorg, torkyhållare. Utrymmet har planerad plats för vagnar. Utrymmet lås enligt Rumskort teknik. Utrymmen möbleras både för aktiviteter men även med salongskänsla.

**Långsiktig hållbarhet**-utformning, materialval, teknislösningar ska vara väl genomtänkta med

## 1.2 RUMSKORT-UTFORMNING VÅRD- OCH OMSORGSBOENDE

fokus långsiktig hållbarhet, klara hårt slitage och handhavande och vara kostnadseffektivt att underhålla. En vård- och omsorgsverksamhet har behov av tätare underhållsintervall än den traditionella bostadsfastigheten då verksamhet bedrivs dygnet runt och med högt antal in- och utflyttningar.

**Materialval**-moderna material som enkelt kan ge förutsättningar till god hygien, vara lättstädade. Frekvent nyttjande av desinfektionsmedel/sprit och feta produkter i mjukgörande syften tex. näsoljor. Båda ger fläckar på golv/vägg material om de kommer i kontakt. Materialval ska klara frekvent rengöring. Förstärkta material där hårt slitage förekommer frekvent. Inga hårda golvmaterial men mjuka underlag kan sänka självständighet eller skapa bekymmer i arbetsmiljön då mjuka golv tenderar försvåra förflyttning med rullstol, transport av vagnar mm. Ytskikt ska vara icke bländande, inga stora mönster på golv eller vägg,

**Färg och form**-en färgsättning med tillräckliga kontraster underlättar för dem med synnedsättning eller förändrad rumsuppfattning att läsa rummets form, urskilja detaljer eller varnas. Färgsättning bör också kunna vägleda att hitta tex. till den egna bostaden, i hygienutrymme eller funktioner som skapar trygghet som samvaroutrymme. Utrymmen eller funktioner som inte är utformade för brukarnytta bör utformas att inte uppmärksammas genom vita lösningar tex. vit dörr i vitmålad vägg.  
Sammanfattningsvis

- Förstärk med kontraster för hög orienterbarhet
- Enhetlighet i golvmaterial
- lögonfallande kulörer för att leda blicken till betydelsefulla funktioner i bomiljön

## 1.2 RUMSKORT-UTFORMNING VÅRD- OCH OMSORGSBOENDE

- Använda föremål och inte färg vid personligt stöd i miljön
- Gör osynligt det som inte ska användas av brukare
- Färgsätt med måtta så tyger och möbler också får möjlighet att vägleda
- Färgsättning ska upplevas lugn men eftersträva tydlighet.

**Ljus-**belysning inom enheten ska ge goda förutsättningar att orientera sig, minimera skuggningar och fallrisker. Belysning ska kunna regleras så dag/natt kan uppfattas eller förstärkas vid tex städning. Belysning är också en del av att skapa upplevelse av hemligt dvs. minimera institutionskänsla.

Bra belysningslösningar ger också bättre arbetsförutsättningar gällande städning, minskar risker för läkemedelsfel osv.

Alla behöver dagsljus för att må bra, viktigt med högt dagsljusinsläpp i lokalerna. Dagsljus skapar förutsättningar till välbefinnande, bättre sömnkvalitet, minskar risker för nedstämdhet.

**Ventilation-**det är många personer som vistas i boendet och många olika situationer skapar behov av säkrad ventilation. Lukter eller dofter kan skapa obekväma inomhusmiljö samtidigt kan andra dofter aktivera minnet och sinnesstämningar. Dofter spelar stor roll för tex. aptit. Inomhusklimat påverkas av såväl värme som kyla utifrån vilket medför att respektive projekt ska planeras för att klara somrar med höga temperaturer och kalla vintrar. Såväl brukares välmående som medarbetares arbetsmiljö påverkas av inomhusklimat. (se även läkemedelsrum)

**Ljud-**av vikt är att säkerställa en lugn ljudmiljö. Ljud kan väcka igenkännande och då stödja

## 1.2 RUMSKORT-UTFORMNING VÅRD- OCH OMSORGSBOENDE

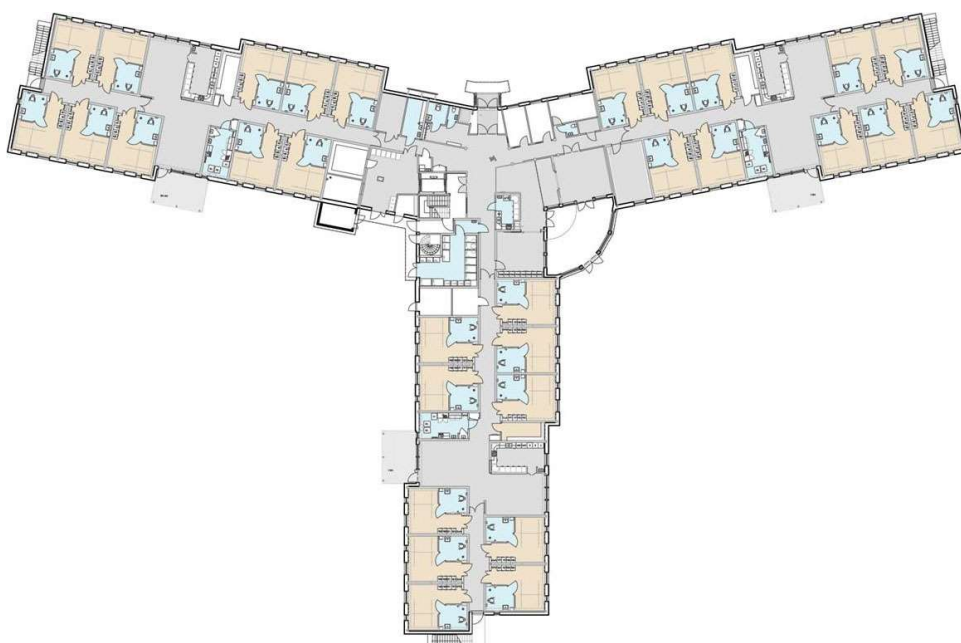
minne och välbefinnandet medan oljud bidrar till oro.

**Tillgänglighet och publik miljö**-det ska finnas RWC i allmänna större ytor. Trösklar och nivåskillnader ska undvikas. Glaspartier ska vara markerade så de inte uppfattas som tomrum och går in i dem. Publika dörrar utformas med dörröppnare exempelvis entrédörr, dörr från markplan till utemiljö, soprum, inlastning mm. Balkonger har lättöppnade dörrar (vid olåsta) och minimala höjdskillnader så brukare har hög egenförmåga att vistas i utemiljöer. Även små nivåskillnader kan utgöra risk för fall och skada. Medicintekniks utrustning kräver god framkomlighet. Rullstol kräver väl tilltagna mått att vända eller mötas.

## 1.2 RUMSKORT-UTFORMNING VÅRD- OCH OMSORGSBOENDE



Förslag på utformning av ett våningsplan med tre enheter



Förslag på utformning av ett våningsplan med tre enheter

## **1.2 RUMSKORT-UTFORMNING VÅRD- OCH OMSORGSBOENDE**